



FUNKSYSTEM FÜR  
DYNAMISCHE MIKROFONE  
UND PA/DJ SYSTEME



**U3** MICROPHONE WIRELESS SYSTEM

**U3D** DUAL WIRELESS SYSTEM FOR AUDIO

Bedienungsanleitung

---

## ZERTIFIZIERUNG

---

**Dieses Digitalgerät der Klasse B entspricht der kanadischen Norm ICES-003.**

IC Warnung: RSS-Gen. Issue 4. Dezember 2014:

Dieses Gerät entspricht der Industry Canada Lizenz - Ausnahme RSS Norm(en).

**Der Betrieb unterliegt den folgenden zwei Bedingungen:**

- (1) Dieses Gerät darf keine schädlichen Störungen verursachen, und
- (2) dieses Gerät muss jegliche Störeinflüsse vertragen können, darunter auch Störeinflüsse, die unerwünschte Reaktionen im Gerät hervorrufen können.

**Funktechnische Zulassungen:**

FCC Part 15.249, FCC Part 15 B, RSS-210 (Kanada), EN 300 440 (Europa), EN 301.489 (Europa), Japan Radio 2.4GHz Band (Japan), MIC ARIB STD-T66 (Japan), California 65, CE.

---

## ZERTIFIZIERUNG

---

DIESES GERÄT ERFÜLLT TEIL 15 DER FCC REGELUNGEN. DER BETRIEB UNTERLIEGT DEN FOLGENDEN ZWEI BEDINGUNGEN:

- (1) DIESES GERÄT DARF KEINE SCHÄDLICHEN STÖRUNGEN VERURSACHEN, UND
- (2) DIESES GERÄT MUSS JEDLICHE STÖREINFLÜSSE VERTRAGEN KÖNNEN, EINSCHLIEßLICH DER STÖREINFLÜSSE, DIE UNERWÜNSCHTE REAKTIONEN IM GERÄT HERVORRUFEN KÖNNEN.

**Warnung:** Änderungen oder Modifikationen, die nicht ausdrücklich schriftlich durch Xvive genehmigt wurden, können die Berechtigung des Nutzers zur Verwendung dieses Geräts nichtig machen.

**Erklärung zur HF Strahlung:** Dieser Sender darf nicht gemeinsam mit anderen Antennen oder Sendern aufgestellt oder betrieben werden.

**Hinweis:** Diese Ausrüstung wurde getestet und entsprechend Part 15 der FCC Regelungen als konform mit den Grenzwerten für ein Digitalgerät der Klasse B befunden. Diese Grenzwerte wurden als angemessener Schutz gegen schädliche Einstrah-

lung in häuslichen Installationen entwickelt. Dieses Gerät erzeugt und verwendet Hochfrequenzenergie, kann diese abstrahlen und kann, sofern es nicht entsprechend dieser Anweisungen verwendet wird, störende Einstrahlungen in Funkkommunikationsausrüstung verursachen. Es gibt jedoch keine Garantie, dass in einer bestimmten Installation keine Störungen auftreten. Sollte dieses Gerät Störungen beim Radio- oder Fernsehempfang verursachen, was durch Aus- und Einschalten des Geräts festgestellt werden kann, sollte der Nutzer versuchen, die Störung auf einem der folgenden Wege zu beseitigen:

- Neuausrichtung oder Neupositionierung der Empfangsantenne,
- größerer Abstand zwischen Gerät und Empfänger,
- Anschluss des Geräts an eine andere Steckdose in einem anderen Stromkreis als dem, mit dem der Empfänger verbunden ist,
- den Händler und / oder einen erfahrenen Radio- / Fernsehtechniker um Hilfe bitten.

Dieses Digitalgerät der Klasse B entspricht der kanadischen Norm ICES-003.



**WARNUNG  
STROMSCHLAGRISIKO  
NICHT ÖFFNEN**



**WARNUNG:**

UM DAS RISIKO EINES FEUERS ODER STROMSCHLAGS ZU VERMEIDEN, LÖSEN SIE NICHT DIE SCHRAUBEN. IM INNEREN BEFINDEN SICH KEINE KOMPONENTEN, DIE VOM NUTZER GEWARTET WERDEN KÖNNEN. ÜBERLASSEN SIE DIE WARTUNG QUALIFIZIERTEN SERVICETECHNIKERN.

**WARNUNG:**

UM DAS RISIKO EINES FEUERS ODER STROMSCHLAGS ZU VERMEIDEN, SETZEN SIE DAS GERÄT NIEMALS REGEN ODER FEUCHTIGKEIT AUS.



Hiermit erklärt **SHENZHEN FZONE TECHNOLOGY CO., LTD**, dass dieser Gerätetyp die grundlegenden Anforderungen und anderen relevanten Bestimmungen der Richtlinie 2014/53/EU erfüllt.

**SICHERHEITSHINWEISE FÜR  
LITHIUM-IONEN-AKKUS**

- Bei falscher oder missbräuchlicher Verwendung können die Akkus auslaufen. In extremen Fällen kann sogar ein Risiko von Explosion, Feuer, Hitze-, Rauch- oder Gasentwicklung bestehen. Xvive übernimmt keinerlei Schadenshaftung bei falscher Verwendung und Missbrauch.
- Halten Sie das Gerät von Kindern fern.
- Laden Sie die Akkus ausschließlich mit von Xvive empfohlenen Ladegeräten.
- Beachten Sie die korrekte Polarität.
- Verpacken / lagern sie Akkus so, dass die Anschlüsse nicht in Kontakt miteinander kommen können (Kurzschlussgefahr / Brandgefahr).
- Setzen Sie das Gerät niemals Feuchtigkeit aus.
- Schalten Sie Produkte, die von Akkus gespeist werden, nach der Verwendung aus.
- Laden Sie Akkus ausschließlich bei Umgebungstemperaturen zwischen 10°C/50°F und 40°C/104°F.
- Wenn Akkus für einen längeren Zeitraum nicht verwendet werden, laden Sie diese regelmäßig auf (etwa alle drei Monate).

- Bauen Sie keine Teile vom Gerät ab, nehmen Sie es nicht auseinander.
- Erwärmen Sie das Gerät nicht über 60°C/140°F, d.h. setzen Sie es beispielsweise nicht direktem Sonnenlicht aus oder werfen Sie es ins Feuer.
- Entnehmen Sie aus offensichtlich defekten Produkten sofort die Akkus.
- Verwenden Sie defekte Akkus nicht weiter.
- Verwenden Sie nur von Xvive angegebene Akkus.
- Entsorgen Sie Akkus an den vorgesehenen Sammelstellen oder geben Sie diese an ihren Spezialhändler zurück.
- Lagern Sie die Produkte bei Zimmertemperatur (ca. 20°C/68°F) an einem kühlen, trockenen Ort.

---

## INFORMATIONEN ÜBER DIE SAMMLUNG UND ENTSORGUNG VON ALTGERÄTEN UND VERBRAUCHTEN AKKUS

---

Diese Symbole auf den Produkten, der Verpackung oder auf Dokumenten in der Verpackung bedeuten, dass es nicht zulässig ist, gebrauchte elektrische und elektronische Produkte und Batterien mit dem allgemeinen Hausmüll zu entsorgen.

Um unsere Umwelt zu schützen, bringen Sie Altgeräte und Altbatterien bitte zu den entsprechenden Sammelstellen und halten Sie sich an Ihre nationale Gesetzgebung und die Richtlinien 2012/19/EU und 2006/66/EG.

Durch die ordnungsgemäße Entsorgung von Altgeräten und Altbatterien helfen Sie, wertvolle Ressourcen zu sparen und mögliche Nebenwirkungen auf die menschliche Gesundheit und unsere Umwelt durch die unsachgemäße Entsorgung von Altgeräten und Altbatterien zu vermeiden.

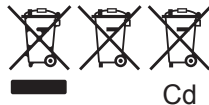
Sie können sich an Ihre örtlichen Behörden wenden, um weitere hilfreiche Informationen über das Recycling und die Sammlung von Altgeräten und Batterien zu erhalten.

### [Für gewerbliche Nutzer in der Europäischen Union]

Wenn Sie elektrische und elektronische Geräte entsorgen möchten, wenden Sie sich bitte für weitere Informationen an Ihren Händler oder Lieferanten.

### [Informationen zur Entsorgung in anderen Ländern außerhalb der Europäischen Union]

Diese Symbole sind nur in der Europäischen Union gültig. Bitte wenden Sie sich an Ihre örtlichen Behörden oder Ihren Händler, um weitere Informationen zur Entsorgung von Altgeräten und verbrauchten Batterien zu erhalten.



---

**WICHTIGE SICHERHEITSANWEISUNGEN  
BITTE BEWAHREN SIE DIESE ANWEISUNGEN  
AN EINEM SICHEREN ORT AUF**

---



**WARNUNG: LESEN SIE VOR DER VERWENDUNG IHRES XVIVE U3/U3D MIKROFON-FUNKSYSTEMS  
SORGFÄLTIG DIE BEDIENUNGSANWEISUNGEN DURCH.**

1. Beachten Sie gewissenhaft alle Anweisungen in der Anleitung des U3/U3D Sets.
2. Führen Sie keine Wartungsarbeiten aus, die nicht in der U3/U3D Anleitung beschrieben sind. Eine Instandhaltung wird notwendig, wenn das Gerät auf Grund irgendeines Umstands beschädigt wird. Einige Beispiele:
  - Es wurden Flüssigkeiten auf das Gerät geschüttet, oder Objekte sind auf das Gerät gefallen.
  - Das Gerät war Regen oder Feuchtigkeit ausgesetzt.
  - Das Gerät arbeitet nicht normal, oder die Leistungsfähigkeit hat sich erheblich verändert.
  - Das Gerät wurde fallengelassen, oder das Gehäuse ist beschädigt.
3. Bringen Sie das Gerät nicht in die Nähe von Wärmequellen wie Heizkörpern, Warmluft-schächten oder Geräten, die Wärme erzeugen.
4. Verhindern Sie, dass Objekte oder Flüssigkeiten in das Gerät eindringen können. Legen Sie das Gerät nicht in oder in die Nähe von Wasser.
5. Verwenden Sie zur Reinigung lediglich ein trockenes Tuch.
6. Verwenden Sie ausschließlich vom Hersteller angegebene Anbauteile / Zubehör.
7. Musik hören bei hohen Lautstärkepegeln über einen längeren Zeitraum kann irreparablen Hörverlust und / oder Hörschäden verursachen. Praktizieren Sie "Safe Listening".

---

## U3D SET - PRODUKTVORSTELLUNG

---

- Beinhaltet zwei U3 Microphone Wireless Systems
- Das 2,4 GHz Band ist optimal für ein Funksystem für Audio-übertragung geeignet und für weltweiten Einsatz zugelassen.
- Weniger als 5 ms Latenz und gleichzeitige Übertragung auf 6 Kanälen.
- Breit gefächerter Frequenzgang von 20 Hz – 20 kHz.
- Reichweite bis zu 27 m (tatsächliche Reichweite hängt von Absorption, Reflektion und Störeinflüssen auf das Funksignal ab)
- 5 Stunden Akkulaufzeit (aufladbarer Akku für Sender und Empfänger)
- MIC-Modus für Verwendung mit Mikrofon und LINE -Modus für Verwendung am Ausgang von anderer Audioausrüstung wie Mischpulten
- Arbeitet mit dynamischen Mikrofonen mit XLR Anschluss sowie batteriebetriebenen Kondensatormikrofonen
- Hohe Auflösung: 24 Bit /48 kpbs Audio
- Dynamikumfang: 110 dB
- Signal-Rausch-Verhältnis von 110 dB

- Set aus zwei Sendern + Empfängern:
- Bei einem Stereo-PA/DJ-System mit Aktivlautsprechern verbinden Sie den linken XLR-Ausgang der PA mit dem linken Lautsprecher und den rechten Ausgang mit dem rechten Lautsprecher. Für ein Dual-Mono-Setup verbinden Sie einen Sender mit dem PA/DJ-XLR-Ausgang und schließen die Empfänger an Lautsprecher eins und zwei an. Stellen Sie alle drei Geräte auf denselben Kanal ein. Mikrofonanwendung: Verbinden Sie zwei dynamische Mikrofone mit einem Mischpult oder einem anderen Audiogerät mit XLR-Eingang.
- Das U3D ist eine einfache, zuverlässige, und günstige Funksystemlösung mit großartiger Klangqualität, mit dem Sie Kabelsalat und Komplikationen Ihres PA/DJ Soundsystems vermeiden können.

---

## PACKUNGSINHALT

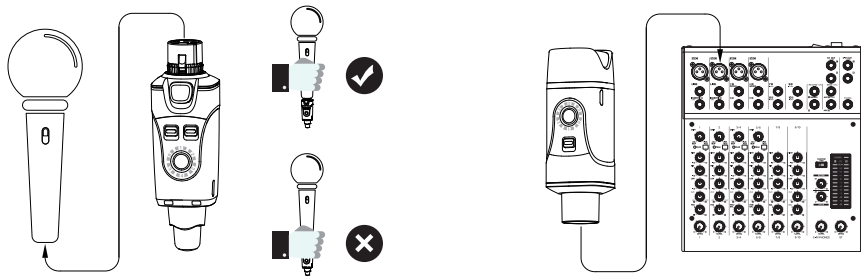
---

U3 Sender .....	2x
U3 Empfänger .....	2x
USB-Kabel .....	2x
Adapter XLR Buchse auf XLR Stecker .....	1x
Anleitung .....	1x
Beutel .....	2x

---

## SCHNELLSTART: VERWENDUNG MIT MIKROFON

---



1. Stecken Sie den Sender (Transmitter) an die XLR Buchse an Ihrem dynamischen Mikrofon oder batteriebetriebenen Kondensatormikrofon an.

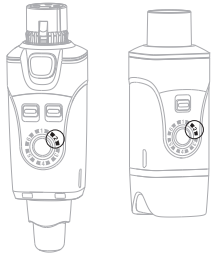
2. Stecken Sie den U3 Empfänger am Mischpult ein.



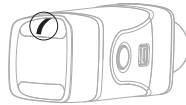
---

## SCHNELLSTART: VERWENDUNG MIT MIKROFON

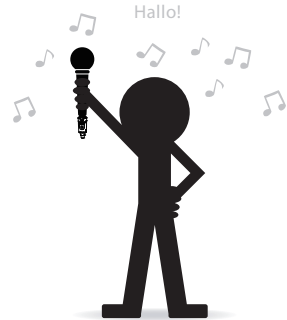
---



3. Schalten Sie den U3 Sender und den U3 Empfänger ein und prüfen Sie, dass beide auf dem gleichen Kanal arbeiten.



4. Nach erfolgreichem Verbindungsaufbau leuchtet die LED am U3 Empfänger durchgängig.

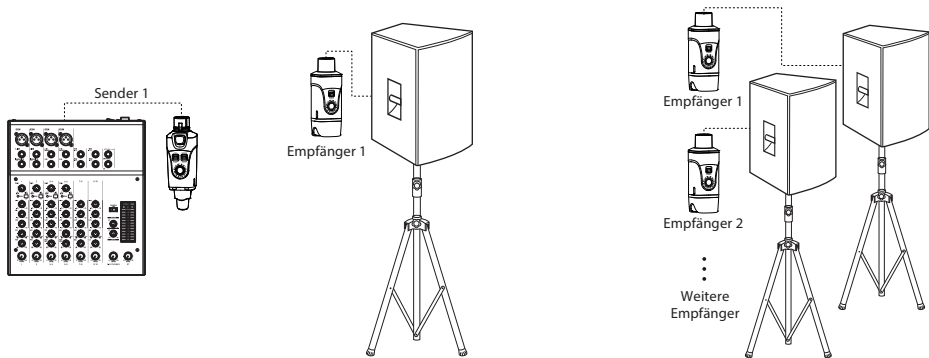


5. Prüfen Sie die Verbindung, indem Sie ins Mikrofon sprechen.

---

## SCHNELLSTART: MONO-VERBINDUNG ZU EINEM AKTIVLAUTSPRECHER

---



1. Stecken Sie den Sender (Transmitter) in einen MAIN oder AUX XLR-Ausgang am Mischpult oder einer anderen Audioquelle.

2. Stecken Sie den Empfänger (Receiver) in den XLR-Eingang eines Aktivlautsprechers oder einer Monitor-Box.

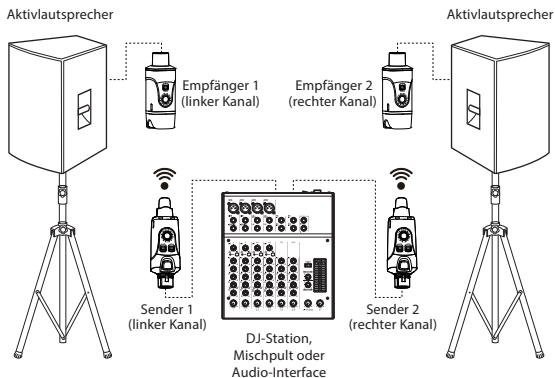
3. Stellen Sie den / die Empfänger auf den gleichen Kanal wie den Sender ein. Ein Sender kann mit mehreren Empfängern gekoppelt werden, solange alle auf den gleichen Kanal eingestellt sind.

---

## SCHNELLSTART: ZWEI U3 SETS FÜR STEREO ODER DOPPEL-MONO ANWENDUNGEN

---

Bei Stereo-PA/DJ-Systemen schließen Sie Sender Nr. 1 an den linken XLR-Hauptausgang des Mischpults und Empfänger Nr. 1 an den XLR-Eingang des linken Hauptlautsprechers an. Wenn Sie diese einschalten, stellen Sie beide auf denselben Kanal ein. Schließen Sie dann Sender Nr. 2 an den rechten XLR-Hauptausgang des Mischpults und Empfänger Nr. 2 an den XLR-Eingang des rechten Hauptlautsprechers an. Wenn Sie diese einschalten, stellen Sie sie beide auf denselben Kanal ein. Dabei müssen Sie einen anderen Kanal einstellen, als für Sender / Empfänger Nr. 1 verwendet wurde.

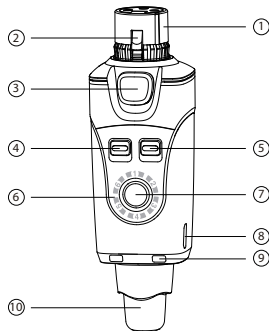


Bei Mono-PA/DJ-Systemen schließen Sie Sender Nr. 1 an den Mono XLR-Hauptausgang des Mischpults und Empfänger Nr. 1 an den XLR-Eingang eines der Hauptlautsprecher an. Wenn Sie diese einschalten, stellen Sie beide auf denselben Kanal ein. Schließen Sie dann Empfänger Nr. 2 an den XLR-Eingang des zweiten Hauptlautsprechers an. Wenn Sie diesen einschalten, stellen Sie ihn auf den gleichen Kanal wie Nr. 1 ein. Beide Lautsprecher empfangen nun das gleiche Mono-Signal.

---

## GRUNDFUNKTIONEN DES U3 SENDERS

---

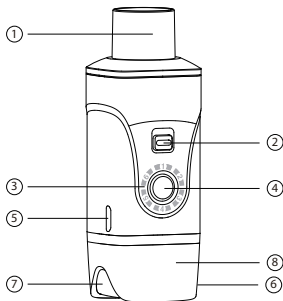


- ① XLR Eingangsbuchse
- ② Feder: Umlaufende Massfeder, die für korrekten Sitz des Anschlusses sorgt
- ③ Mic Verriegelung: Sorgt für festen Halt des Senders am Mikrofon.
- ④ Schalter für Eingangspegel: MIC = 0 dB Eingang  
LINE = -10 dB Eingang
- ⑤ Power-Schalter: Schaltet das Gerät ein / aus.
- ⑥ Status LED für den Kanal: Zeigt den gewählten Kanal an.
- ⑦ Kanalschalter: Wählt zwischen Kanälen 1-6.
- ⑧ USB-Ladebuchse
- ⑨ Power Status LED: Zeigt den Ladezustand an:  
LED aus = 100% ~ 30%  
Durchgehend rot = 29% ~ 11%  
Blinkend rot = weniger als 10%
- ⑩ Antenne.

---

## GRUNDFUNKTIONEN DES U3 EMPFÄNGERS

---



- ① XLR OUT: XLR Ausgangsbuchse
- ② Power-Schalter: Schaltet das Gerät ein / aus.
- ③ Status LED für den Kanal: Zeigt den gewählten Kanal an.
- ④ Kanalschalter: Wählt zwischen Kanälen 1-6.
- ⑤ USB Buchse: Zum Aufladen des Akkus.
- ⑥ Funk-Status LED:
  - Ein = Sender ist aktiv und Verbindung ist aufgebaut.
  - Blinkt = Störung in der Signalübertragung
  - Aus = Sender ist abgeschaltet oder Verbindung ist getrennt
- ⑦ Power Status LED: Zeigt den Ladezustand an:
  - LED aus = 100% ~ 30%
  - Durchgehend rot = 29% ~ 11%
  - Blinkend rot = weniger als 10%
- ⑧ Antenne.

---

## TECHNISCHE DATEN

---

### U3 FUNKSYSTEM FÜR MIKROFONE

---

<b>Einstellungsbandbreite:</b>	2400 – 2483,5 MHz
<b>Reichweite:</b>	Bis zu 27 m (90 ft.). Die tatsächliche Reichweite hängt von Absorption, Reflektion und Störeinflüssen auf das Funksignal ab.
<b>Audiofrequenzgang:</b>	20 Hz - 20 kHz (-3 dB). Abhängig vom Mikrofontyp und dem Eingangssignal.
<b>Dynamikumfang:</b>	110 dB
<b>Akkulaufzeit:</b>	Bis zu 5 Stunden
<b>HF Empfindlichkeit:</b>	-88 dBm
<b>Total Harmonic Distortion:</b>	0.2%
<b>HF Ausgangsleistung:</b>	10 mW E.I.R.P. max.
<b>Betriebstemperaturbereich:</b>	-18°C bis 57°C. Die Batterieeigenschaften können diesen Bereich einschränken.
<b>Anzahl der Kanäle:</b>	Bis zu 6 Kanäle

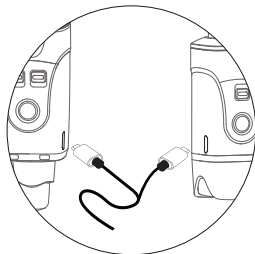
---

	U3 SENDER	U3 EMPFÄNGER
<b>Maße:</b>	31 X 29 X 98 mm	31 X 29 X 98 mm
<b>Gewicht:</b>	93 g	92 g
<b>Gehäuse:</b>	Kunststoffspritzguss und Metallgussteile	Kunststoffspritzguss und Metallgussteile
<b>Batterie:</b>	3,7 V wiederaufladbar Li-Ion, 860 mA	3,7 V wiederaufladbar Li-Ion, 860 mA
<b>Impedanz:</b>	Eingang 15 k $\Omega$ (1 kHz)	Ausgang 470 $\Omega$ (1 kHz)
<b>Audioeingangstecker:</b>	Symmetrischer XLR Stecker	
<b>Audioausgangsbuchse:</b>		Symmetrische XLR Buchse
<b>Maximaler Eingangspegel:</b>	Mic Modus: 2,8 Vp-p / Line Modus: 7 Vp-p	
<b>Maximaler Ausgangspegel:</b>		2,8 Vp-p
<b>Einstellbereich Eingangspegel:</b>	Zwei Modi: MIC 0 dB / LINE -10 dB	
<b>Akkulaufzeit:</b>	Bis zu 5 Stunden	Bis zu 5 Stunden
<b>Unterstützter Mikrofontyp:</b>	dynamische Mikrofone mit XLR Anschluss sowie batteriebetriebene Kondensatormikrofone	
<b>Antennenimpedanz:</b>	50 $\Omega$	50 $\Omega$
<b>Antennentyp:</b>	¼-Welle Hülsendipol, nicht abnehmbar	¼-Welle Hülsendipol, nicht abnehmbar
<b>Anzahl der Antennen:</b>	1	2

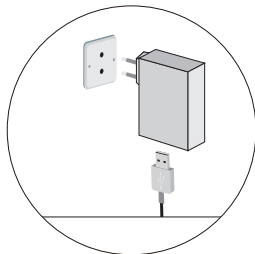
---

## BATTERIEN UND LADEN

---



Stromversorgung anschließen



Netzteil anschließen

---

### LADEZEITEN

15 Minuten

30 Minuten

1 Stunde

2,5 Stunden

### AKKULAUFZEIT

30 Minuten

1 Stunde

2 Stunden

5 Stunden

---

Bewahren Sie das U3D immer bei Zimmertemperatur auf.

Prüfen Sie bei Lagerung des Geräts regelmäßig den Ladezustand der Batterie und laden Sie bei Bedarf auf.

---

### ACHTUNG:

Schalten Sie beim Laden die Power-Schalter aus.

Verwenden Sie das U3 bitte nicht während des Ladevorgangs, da dies die Akkulebensdauer verringern kann.



---

## ÜBERBLICK ÜBER DAS 2,4 GHZ SPEKTRUM UND STÖREINFLÜSSE

---

Das U3 arbeitet im 2,4 GHz ISM Band, das auch von WLAN, Bluetooth und anderen Drahtlossystemen verwendet wird. 2,4 GHz ist ein offenes Band und seine Verwendung erfordert daher weltweit keine Lizenz.

### Hinweise und Methoden zur Verbesserung der Leistungsfähigkeit des Funksystems

- 1) Halten Sie mehr als 3 Meter Abstand zwischen dem U3 Empfänger und anderen WLAN-Sendern wie Routern.
- 2) Ändern Sie den Kanal, um Störungen durch andere WLAN Produkte zu umgehen.
- 3) Verkürzen Sie im Fall von Umgebungseinstrahlungen von anderen Funksystemen den Abstand zwischen der Sende- und Empfangseinheit des U3.

### 2,4 GHz Frequenztabellen

KANAL 1	2402 MHz, 2480 MHz, 2482 MHz
---------	------------------------------

KANAL 2	2408 MHz, 2472 MHz, 2474 MHz
---------	------------------------------

KANAL 3	2416 MHz, 2464 MHz, 2466 MHz
---------	------------------------------

KANAL 4	2434 MHz, 2440 MHz, 2442 MHz
---------	------------------------------

KANAL 5	2427 MHz, 2448 MHz, 2450 MHz
---------	------------------------------

KANAL 6	2422 MHz, 2456 MHz, 2458 MHz
---------	------------------------------

Die Kanäle 1 - 4 des Xvive U2 verwenden die gleichen Frequenzen wie die Kanäle 1 - 4 der U3 / U3C und U4 Geräte von Xvive. Es können maximal 6 Sets von U2 / U3 / U3C / U4 gleichzeitig genutzt werden.

---

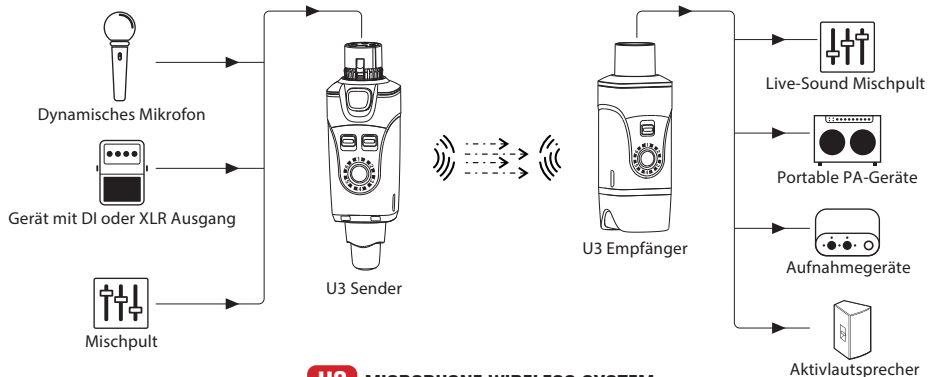
## FEHLERBESEITIGUNG

---

PROBLEM	LÖSUNG
Kein Ton	<ul style="list-style-type: none"><li>• Überprüfen Sie, ob die Funk-LED am Empfänger leuchtet.</li><li>• Überprüfen Sie, dass das Mikrofon eingeschaltet ist und ein Signal vom U3 Sender ankommt.</li><li>• Überprüfen Sie, ob Sender und Empfänger eingeschaltet sind.</li><li>• Achten Sie darauf, dass U3 Sender und Empfänger auf dem gleichen Kanal arbeiten.</li><li>• Bitte beachten: Empfänger können nur mit einem Sender gleichzeitig gekoppelt werden.</li></ul>
Verzerrter oder schwacher Klang	<ul style="list-style-type: none"><li>• Achten Sie darauf, dass der Eingangsmodus richtig auf „Line“ (für ein Audio-Gerät wie ein Mischpult) oder „Mic“ (für ein Mikrofon) eingestellt ist.</li><li>• Passen Sie das Ausgangssignal am sendenden Gerät an (regeln sie es hoch, wenn das Signal zu schwach ist oder herunter, wenn es verzerrt).</li></ul>
Signal instabil: Funk-LED blinkt oder erlischt völlig	<ul style="list-style-type: none"><li>• Siehe "Hinweise und Methoden zur Verbesserung der Leistungsfähigkeit des Funksystems"</li></ul>
Kanalumschaltung funktioniert nicht	<ul style="list-style-type: none"><li>• Der Kanalschalter verriegelt nach 15 Sekunden. Drücken Sie zweimal auf den Kanalknopf, um die Kanalschaltung zu entriegeln und zu ändern.</li></ul>
Mehrere Verbindungen	<ul style="list-style-type: none"><li>• Ein Sender kann mit einem oder mehreren Empfängern verbunden sein, aber Empfänger können nur das Signal von einem Sender empfangen.</li></ul>

---

## ANWENDUNGSSZENARIO



**U3** MICROPHONE WIRELESS SYSTEM

**U3D** DUAL WIRELESS SYSTEM FOR AUDIO  
Funksystem für dynamische Mikrofone und PA/DJ Systeme



**SHENZHEN FZONE TECHNOLOGY CO., LTD.**

2nd floor, Building 12, Xicheng Industrial Area, Xixiang Town,  
Baoan District, Shenzhen Guangdong China. 518101

E-mail: [support@xvive.com](mailto:support@xvive.com)

[www.xvive.com](http://www.xvive.com)

CHINA PATENT NUMBERS ZL 2016 3 0165464.8

Hinweis: Der Hersteller behält sich das Recht vor, die techn. Daten ohne Vorankündigung zu ändern.